

# 农作物病虫害情报

## 第十一期

(2023年10月20日发布)

开平市农业综合服务中心

Tel: 2303539

地址: 开平市长沙良园路60号

Email: kpsnyzhfwzx@jiangmen.gov.cn

### 晚稻稻粉虱防治意见

目前, 我市大部分水稻已进入灌浆期, 早插植的将于10月底前进入成熟期, 个别迟插植的预计11月初进入成熟收割期。据我单位于10月15-17日到赤水、苍城、马冈、赤坎等镇(街)调查发现, 稻粉虱在赤水(沙洲、羊路)、百合(茅冈)、赤坎(永坚、树溪)、马冈(虎山)等镇呈局部中等偏重发生, 发生危害面积约2000多亩。稻粉虱的危害发生将对我市晚稻水稻生长造成一定程度影响, 各镇(街)应加强田间调查监测, 一经发现稻粉虱的发生危害, 及时采取科学防治措施, 压低稻粉虱虫口基数, 控制稻粉虱发生危害传播, 促进晚稻丰收, 保证粮食安全。

#### 一、稻粉虱为害习性

稻粉虱主要以若虫、成虫在叶片背面刺吸为害。若虫历期较长, 是主要为害虫态。稻粉虱刺吸取食后, 使稻株长势衰弱, 生长受阻, 叶片褪绿变黄, 严重时引起萎焉; 孕穗、开花期稻株严重受害后旗叶会扭曲, 花序不能出来, 稻谷枯瘪程度增大。同时, 由于稻粉虱刺吸

为害时分泌蜜露，易诱发水稻煤烟病使叶片变黑，影响光合作用导致叶片枯萎。成虫可刺吸为害造成伤口，使病原菌易侵染；也可产卵为害，产卵前先在叶背面分泌一圈白色蜡状物，可减少叶片光合作用面积，特别在虫害发生严重时。产卵时其卵柄可插入叶片组织造成伤口为害。稻粉虱为害严重时，大田表现植株长势衰弱，坐苗不长，塌圈，或者叶片枯黄；或稻穗短小，千粒重下降；或死孕穗等现象。稻粉虱从秧苗期至穗期均能为害，中稻、晚稻受害重于早稻，杂优稻受害重于常规稻。

## 二、稻粉虱调查方法

（一）从分蘖期到开花孕穗期，注意查看水稻有无黄叶症状；若有，确定是由其他病虫害或粉虱引起的。

（二）摇晃稻株，看看是否有白色小虫飞起来。

（三）观察稻株间蜘蛛网，看看是否有粉虱成虫。

（四）观察水稻叶片上主要是背面，看看是否有粉虱成虫，或者是否有浅色扁平颗粒状，看是否是粉虱的若虫或者蛹。

（五）注意查看番石榴、蔬菜、甜瓜、木薯等作物田附近的稻田，看是否有粉虱发生。

（六）定期调查前茬发生粉虱的稻田，特别注意过量施用氮肥、氮肥施用较晚或者密度较大的田块。

## 三、稻粉虱防治推荐亩用药配方

配方一：50%二嗪磷 100 毫升+20%噻虫嗪•26.7%杀虫环 33 克+10%吡丙醚 25 毫升；

配方二：17%氟吡呋喃酮 20 毫升+敌敌畏 50 毫升+橙皮精油 20 毫升。

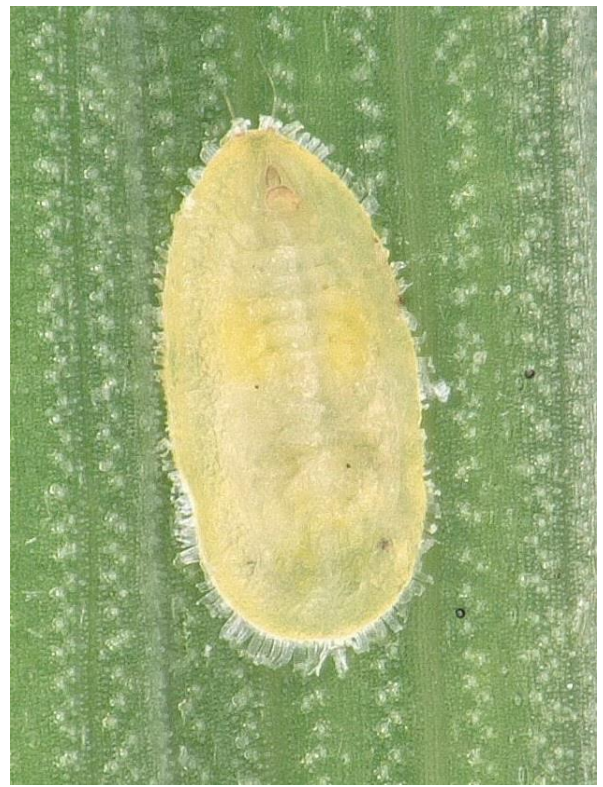


图 1 稻粉虱形态特征及在水稻叶片上的分布

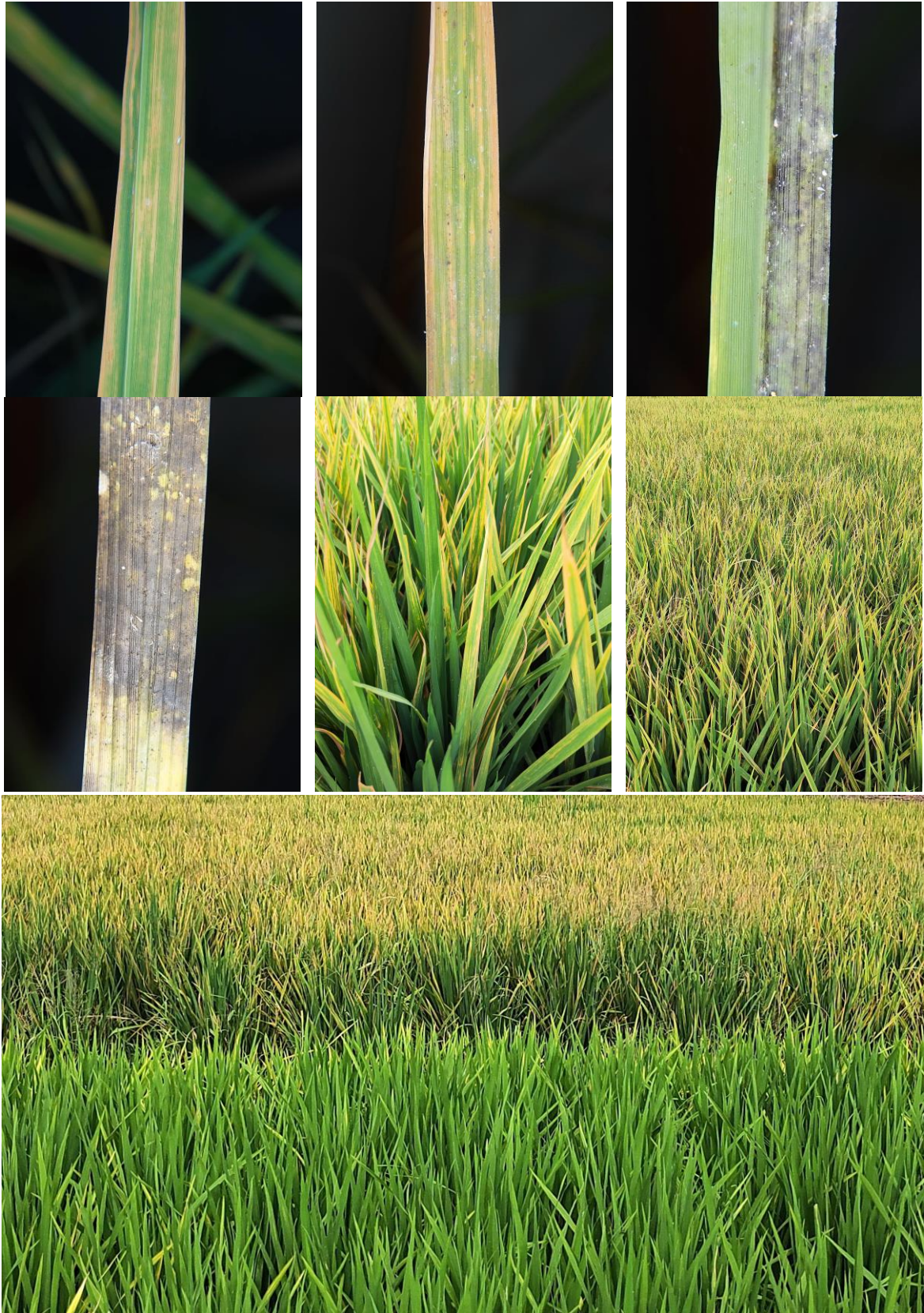


图 2 水稻受害后叶片及稻株症状